

# Polifúziós hegesztőgép műanyag csövekhez 2660W



## Használati utasítás

Az eredeti utasítások fordítása

## Home

Köszönjük, hogy megvásárolta termékünket, és szeretnénk, ha elégedett lenne a használatával. Ön a MAR-POL termoplasztikus csőhegesztőjének tulajdonosa lett. Ezt a hegesztőgépet maximális biztonság és egyszerű kezelhetőség jellemzi. Ez egy megbízható gép, gyors telepítéssel és nagy teljesítménnyel. Bár könnyen használható, működésének meg kell felelnie a következőknek az alábbi használati utasításban foglalt követelmények, valamint a használat helye szerinti területen hatályos egészségügyi és biztonsági előírások.

## Indítás előtt

A gyártó nem vállal felelősséget a szerszám helytelen használatára, a biztonsági előírások és a helyi egészségügyi és biztonsági előírások, valamint a jelen kézikönyvben szereplő ajánlások be nem tartása által okozott károkért vagy sérülésekért. A szerszám nem rendeltetésszerű használatára a felhasználó garanciális jogait és az adásvételi szerződés be nem tartását is megszünteti.

## A hegesztőgép célja

A hegesztőgépet hőre lágyuló műanyag csövek és szerelvények (polietilén, polipropilén stb.) hegesztésére használják a szerelés során:

- hideg víz;
- meleg víz;
- központi fűtés.

Elektronikus hőmérséklet-szabályozóval van felszerelve (környezeti hőmérséklet-kompenzációval), amelynek szabályozási tartománya  $100^{\circ}\text{C}$  és  $300^{\circ}\text{C}$  között van, ami biztosítja a hőmérséklet karbantartásának  $50^{\circ}\text{C}$ -on belüli pontosságát.

Készletlenti lámpával rendelkezik. Kompakt és könnyű kialakítása lehetővé teszi, hogy a cső közvetlenül a falra vagy szerkezetekre szerelhető legyen. A cserélhető fűtőcsúcsok tapadásgátló réteggel (technikai teflon) vannak bevonva. A hegesztőgép egy rögzítővel van felszerelve a csővégre vagy állványra történő rögzítéshez.

## Alapvető biztonsági elvek

FIGYELEM: Olvassa el az összes alábbi utasítást. Figyelmen kívül hagyása áramütést, tüzet vagy személyi sérülést okozhat.

### Munkaterület

1. Tartsa a munkaterületet jól megvilágítva és tisztán. A rendetlenség és a rossz megvilágítás balesetveszélyes lehet.
2. Ne működtesse az elektromos szerszámokat olyan környezetben, ahol fokozott robbanásveszély áll fenn, és ahol gyúlékony folyadékok, gázok vagy gőzök vannak. Az elektromos szerszámok gyúlékony gázokkal vagy gőzökkel érintkezve szikrákat termelnek, amelyek tüzet okozhatnak.
3. Ne engedjen gyerekeket vagy járókelőket a munkaterületre. A koncentráció elvesztése a szerszám feletti uralom elvesztéséhez vezethet. Nedves környezetben tilos dolgozni, a szerszám beázása vagy nedvessége áramütést okozhat!
4. A készüléket kizárólag beltéri működésre tervezték.

## **Elektromos biztonság**

1. A tápkábel dugójának illeszkednie kell a hálózati aljzatba. Ne módosítsa a dugót. A dugót nem szabad adapterekkel a konnektorhoz igazítani.  
A konnektorba illeszkedő, nem módosított dugó csökkenti az áramütés veszélyét.
2. Kerülje a földelt felületekkel, például csövekkel, radiátorokkal és hűtőszekrényekkel való érintkezést. A test földelése növeli az áramütés veszélyét.
3. Ne tegye ki az elektromos szerszámokat csapadéknak vagy nedvességnek. Az elektromos szerszámok belsejébe kerülő víz és nedvesség növeli az áramütés veszélyét.
4. Ne terhelje túl a tápkábelt. Ne használja a tápkábelt a hálózati aljzathoz való szállításhoz, a dugó csatlakoztatásához vagy kihúzásához. Kerülje a tápkábel érintkezését hővel, olajjal, éles éllel és mozgó alkatrészekkel. A tápkábel sérülése növeli a sérülésveszélyt elektromos áram.
5. Soha ne használja a készüléket olyan helyen, ahol a tápkábel sérült lehet, a kábel szerkezetének bármilyen szabálytalansága a lehetséges sérülést jelzi.

## **Személyes biztonság**

1. Jó fizikai és szellemi állapotban jöjjön dolgozni.
2. Figyeljen arra, hogy mit csinál.
3. Soha ne dolgozzon kábítószerek hatása alatt, amelyek közé tartoznak a kiválasztott fájdalomcsillapítók is.
4. Már egy pillanatnyi figyelmetlenség is súlyos sérüléshez vezethet a munkahelyen. Viseljen egyéni védőfelszerelést. Mindig viseljen védőszemüveget. Az olyan egyéni védőfelszerelések, mint a porvédő maszk, biztonsági bakancs, sisak és fülvédő viselése csökkenti a súlyos sérülések kockázatát.
5. Kerülje el a szerszám véletlen bekapcsolását. Győződjön meg róla, hogy az elektromos kapcsoló "ki" állásban van, mielőtt a szerszámot a hálózatra csatlakoztatja. A szerszámot az ujjával a kapcsolón tartva vagy a csatlakoztatással az elektromos szerszámok, amikor a kapcsoló "be" állásban van, súlyos sérülésekhez vezethetnek.
6. Mielőtt bekapcsolja az elektromos szerszámot, távolítsa el a beállításhoz használt csavarkulcsokat vagy egyéb szerszámokat. A szerszám alkatrészein hagyott csavarkulcs súlyos sérülést okozhat. Tartsa meg az egyensúlyát. Mindig tartsa meg a megfelelő testtartást. Így könnyebben tudja irányítani az elektromos szerszámot, ha munka közben váratlan helyzetek adódnak.
7. Viseljen védőruházatot. Ne viseljen laza ruházatot vagy ékszereket. Haj, ruházat és munkakesztyű tartsa távol az elektromos szerszámok mozgó részeitől. A laza ruházat, az ékszerek vagy a hosszú haj beakadhat az elektromos szerszám mozgó részeibe.
8. Használjon füstelszívót, ha a szerszám rendelkezik ilyennel. Győződjön meg arról, hogy azok megfelelőek, és helyesen csatlakoztatta őket. A füstelszívó használata csökkenti a súlyos sérülések kockázatát.

## **Elektromos szerszámok használata**

1. Ne terhelje túl az elektromos szerszámokat.
2. Használja a megfelelő eszközt a munkához. A munkához megfelelő szerszám hatékonyabb és biztonságosabb munkát biztosít.
3. Ne használja az elektromos szerszámot, ha a hálózati kapcsolója nem működik. A hálózati kapcsolóval nem működtethető szerszámok veszélyesek, és javításra vissza kell küldeni őket.
4. Mielőtt beállítaná, kicserélné a tartozékokat vagy tárolná, húzza ki a hálózati csatlakozót a szerszám konnektorából. Ez megakadályozza az elektromos szerszám véletlen bekapcsolását.

5. Tartsa a szerszámot gyermekek elől elzárva. Ne engedje, hogy a szerszámot olyan személyek kezeljék, akik nem rendelkeznek a szerszám használatára vonatkozó képzettséggel. Az elektromos szerszámok képzetlen kezelő kezébe kerülhetnek Veszélyes.



6. Biztosítsa a szerszám megfelelő karbantartását. Ellenőrizze a szerszámot, hogy nincs-e benne elferdülés és meglazult mozgó alkatrészek.
7. Ellenőrizze, hogy a szerszám bármelyik része nem sérült-e meg. Ha hibát talál, azt a szerszám használata előtt ki kell javítani.
- 8 Sok balesetet okoznak a rosszul karbantartott szerszámok. A megfelelően karbantartott szerszámok könnyebben kezelhetők munka közben. A szerszámokon lévő szennyeződések és üregek az illesztések deformációjához vezetnek. Az elektromos szerszámok és a tartozékokat a fenti utasításoknak megfelelően használja. Használja a szerszámot a hozzá tartozó munka típusának és körülményeinek figyelembevételével. A szerszámok nem rendeltetésszerű munkavégzéshez való használata növelheti a veszélyes helyzetek kockázatát.

## Hegesztőgéppel való munkavégzés

A munka megkezdése előtt ellenőrizze, hogy a háztest és a csatlakozókábel a dugóval nem sérült-e meg. V Tisztítsa meg a szerszámokat a szennyeződésektől, és szükség esetén szabadítsa fel a szellőzőnyílásokat. Ne használjon fémszerszámokat a tisztításhoz, mert ezek károsíthatják vagy tönkretelhetik a rögzítőelemek vagy a fűtőfej felületét. Sérülés esetén a további munka tilos!

**Vigyázat** Minden csőadapter cserét, tisztítást stb. a szerszám kikapcsolt állapotban kell elvégezni, ezért mielőtt ezeket a műveleteket elvégezné: szükség esetén húzza ki a szerszám vezetékének dugóját a hálózati aljzatból, és várja meg, amíg a szerszám fűtőfelületei lehűlnek.

### Adapterek beszerelése

1. Győződjön meg arról, hogy a fűtőfej és az adapterek érintkező felületei nem piszkosak.
2. Csavarja az adaptereket a csavarral erősen és biztonságosan a fűtőfej mindkét oldalára.
3. Válassza ki az adapterek helyét a fejre, azt az elvet követve, hogy a kisebb adaptereket a fej végéhez közelebb kell felszerelni.
4. Az adapter széle nem nyúlhat túl a fűtőfej szélén. A működés során egy adapterkészlet felszerelése megengedett.

### Fűtés

Ha az összeszerelés befejeződött, helyezze a hegesztőgépet az állványra. Ügyeljen arra, hogy az adapterek és a fűtőfej ne érjen más tárgyakhoz. Csatlakoztassa a tápkábel dugaszát egy konnektorba. A hőmérséklet-választó gombbal állítsa be a kívánt értéket

Az M55905 esetében az egyik üzemmód kiválasztása vagy mindkét fűtőberendezés.

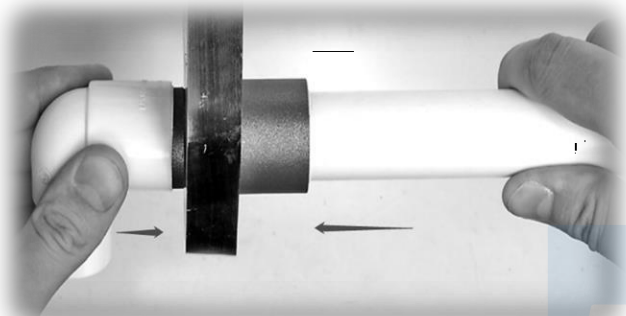


A jelzőfény működés közben, azaz fűtés közben világít. Amikor a lámpa kialszik, a hőmérsékletet elértük, és a készülék üzemkész.



Az M55901 és M55908 modellek esetében a termosztát gombja kapcsolóként szolgál, a zöld fény a tápellátást, a piros fény a fűtés működését jelzi.

Mint minden modellnél, itt is a gomb szolgál a kívánt hőmérséklet beállítására.



### Hegesztési folyamat A

hegesztendő alkatrészeket meg kell tisztítani az összes szennyeződés, nedvesség és por.

Ha a fűtés befejeződött, csatlakoztassa a sütőt vagy a szerelvényt az adapterhez. Helyezze az egyik alkatrészt az adapterre, a másik alkatrészt pedig az adapterre úgy, hogy a hegesztendő alkatrészek között kis átmérő különbség legyen.

Hagyja az alkatrészeket a szerelvényen a táblázatban megadott ideig. Ezután csúsztassa le az illesztett alkatrészeket az adatterről, és illessze össze őket egymásba csúsztatva, óvatosan elforgatva őket a behelyezés megkönnyítése érdekében. Ne csúsztassa az elemeket mélyebbre, mint a fűtött terület határa. Hagyja a kész illesztést hűljön le, hogy ne deformálódjon és ne szakadjon szét.

Hagyja a hegesztőt az alapon, amíg teljesen ki nem hűl. Vegye ki a csőadaptereket, és tegye ki a készüléket és az adaptereket karbantartásnak.

Mielőtt elindítja a hegesztőgépet, tervezze meg a munkát, vágja le az összes alkatrészt, hogy a hegesztési folyamat a lehető legkisebb legyen. A gépet nem szabad felügyelet nélkül hagyni, nem gazdaságos és nem felelősségteljes a gépet csővezetékek trimmelésére vagy összeszerelésére hagyni.

**FIGYELEM!** : Soha ne hagyja a készüléket felügyelet nélkül! A készülék a kihúzás után 15-20 percig veszít a hőmérsékletéből.

A hegeszthető anyagok

rövidítései

HD-PE - Nagy sűrűségű

polietilén

PE - polietilén

PP - polipropilén

PTFE - poli(tetrafluoretilén)

*Külső átmérő [mm].	Fűtési magasság [mm]	** fűtési idő [s]	** működési idő [s]	** hűtési idő [s]
20	14	5	4	3
25	16	7	4	3
32	20	8	4	4
40	21	12	6	4

50	22,5	18	6	5
63	24	24	6	6
75	26	30	10	8
90	32	40	10	8
110	38,5	50	15	10

\*a szerelvények átmérője opcionális tartozék

\*\*az időpontok hozzávetőlegesek

## Karbantartás, szállítás és tárolás

Minden használat után hagyja lehűlni a szerszámot! A meleg szerszámok tisztítása és karbantartása sérülésekhez vezethet!

### Tisztítás

A hegesztőgép burkolatát nedves ruhával, a fűtő tartozékokat nedves, puha ruhával tisztítsa meg, a tartozékok felületén lévő karcok a hegesztés során a műanyag túlzott tapadásához vezetnek.

### Szállítás

Ha szállításra van szükség, a készüléket a gyári bőröndben kell szállítani a jármű csomagtartójában. Célszerű ellenőrizni, hogy a tokban lévő összes alkatrész megfelelően rögzítve, hogy szállítás közben ne pattogjanak. Rögzítse a bőröndöt, hogy az ne mozogjon a csomagterben.

### Tárhely

A készüléket a gyári tokban, kiskorúak és a készülék működését nem ismerő személyek számára hozzáférhetetlen helyen kell tárolni.

A tárolási hőmérsékletnek a lehető leghűvösebbnek kell lennie, és a hely ne legyen kitéve napfénynek.

## Használt elektromos szerszámok ártalmatlanítása

Az elektromos és elektronikus berendezések hulladékának elkülönített gyűjtését jelző szimbólum.



Az elektromos hulladék másodlagos nyersanyag - tilos a következő helyeken ártalmatlanítani a háztartási hulladékgyűjtőbe, mivel az emberi egészségre és a környezetre veszélyes anyagokat tartalmaznak! Aktívan segítse a hulladékok bölcs kezelését

a természeti erőforrásokat és védje a környezetet azáltal, hogy használt készülékeit elektromos készülékeket ártalmatlanító létesítménybe viszi. Az alábbiak csökkentése érdekében

az ártalmatlanítandó, újrafelhasználható, újrahasznosítandó vagy más formában hasznosítandó hulladék mennyisége.

### Specifikáció

	MŰSZAKI ADATOK / SPECIFIKÁCIÓK		
<b>TÍPUS</b>	M55905	M55901	M55908
<b>Tápfeszültség</b>	230 V	230 V	230 V
<b>Hőmérséklet-szabályozás</b>	50-300OC	50-300OC	50-300 OC
<b>Hegesztett csövek tartománya</b>	16-63 mm	16-63 mm	16-32
<b>Névleges teljesítmény</b>	1,5 kW	0,8 kW	1,2 kW